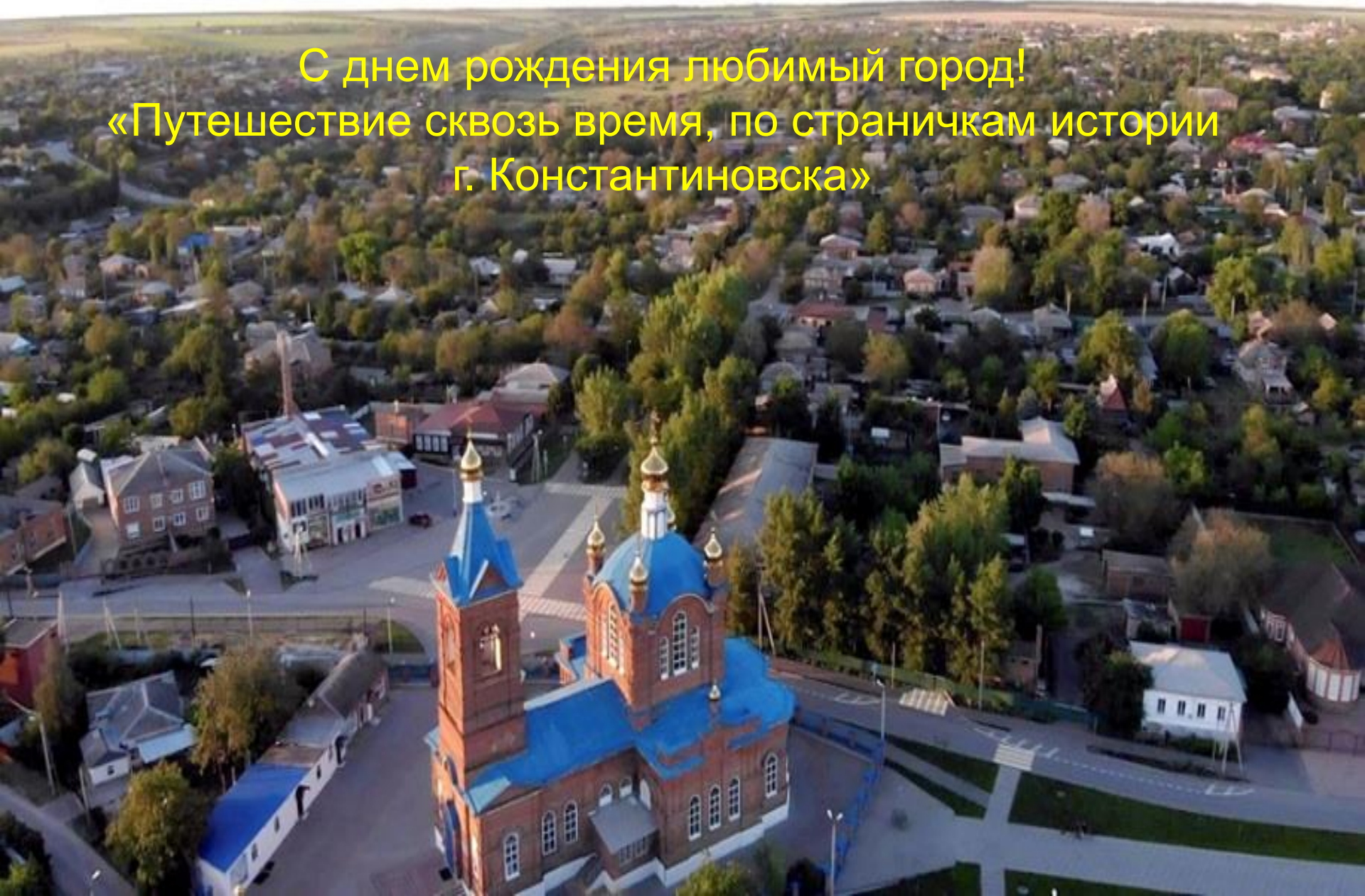


С днем рождения любимый город!  
«Путешествие сквозь время, по страничкам истории  
г. Константиновска»





Тихий Дон... Родная станица,  
Выросла ты в скромный городок.  
У самого Тихого Дона  
Живет Константиновск родной,  
В Дон – батюшку с детства влюбленный,  
Омытый донскою волной.....

(Из стихотворения «У самого Тихого  
Дона» Илья Сущенко)

Город Константиновск расположен – на правом берегу реки Дон,  
в 169 км от Ростова-на-Дону

Площадь – 249 кв. км.

Население – 16910 человек (на 01.01.2024)





Станица Константиновская

Станица Константиновская (прежнее название Бабская или Бабский городок) является одним из самых ранних поселений на Дону. И хотя официально станица Константиновская, как центр Первого Донского округа, была образована в 1864 году при объединении станиц Бабской и Ведерниковской, но ведет свою историю с 1592 года.

«Первое упоминание Бабьего, но под названием Верхние Раздоры, содержится в отписке московского посла Г.А. Нащокина, ехавшего по Дону в Турцию в 1592 году, - пишет историк В. Н. Королев в своей книге «Донские казачьи городки».

- 29 мая этого года в 5 днях от волжско - донской переволоки конвой посольства отбил нападение разбойных черкес и освободил в ходе боя девять станичников, отправленных Г.А. Нащокиным впереди посольства в Раздоры, и двух донских казаков, причем оказалось, что этих людей черкесы захватили «у Верхних Роздоров».

Затем на переговорах с казаками по прибытии в «нижние юрты» послу было выражено недовольство - в связи с его намерением раздать привезенные селитру, свинец и серу не только низовым, но и верховым казакам. Низовцы говорили: «...прежде всего присылывана к нам селитра по Верхние Роздоры. А верховых атаманов и казаков, которые выше Роздоров, с нами не мешивали».

Посол выдал большую часть привезенных припасов «на одни низовые атаманы и казаки по Верхние Роздоры», оставив меньшую часть для верховых казаков.

В 1864 году станица Бабская объединилась со станицей Ведерниковской и получила новое название - Константиновская - в честь великого князя Константина Николаевича Романова, младшего брата царствующего в то время императора Александра II. Новая станица стала центром Первого Донского округа.

С 1924 года , после ликвидации Первого Донского округа, станица Константиновская становится районным центром Константиновского района.

Константиновский район был образован Постановлением Президиума ВЦИК 2 июня 1924 года. В его составе значилось 11 сельсоветов (Белянский, Богоявленский, Большой Мечетинский, Висловский, Гапкинский, Задонско-Кагальницкий, Камышный, Кар-Белянский, Константиновский, Мариинский, Николаевский).

6 июня 1941 года станица Константиновская относится к типу городских поселений и становится рабочим поселком.

В послевоенный период район достиг значительных успехов в сельском хозяйстве, быстрыми темпами развивалось промышленное производство.

Согласно Указу Президиума Верховного Совета РСФСР от 20 ноября 1967 года «О преобразовании рабочего поселка Константиновского Ростовской области в город районного подчинения» рабочий поселок был преобразован в город районного подчинения Константиновск.

Сегодня экономика района специализируется на производстве сельскохозяйственной продукции, в частности озимой пшеницы, кукурузы, подсолнечника, винограда, других технических культур.

Константиновский район является территорией, через которую проходят многочисленные туристские маршруты Ростовской области. Туристов и экскурсантов привлекают сюда не только памятники истории и культуры, но и живописные пейзажи природы, отличные сорта донских вин, гостеприимство и традиции донского казачества.

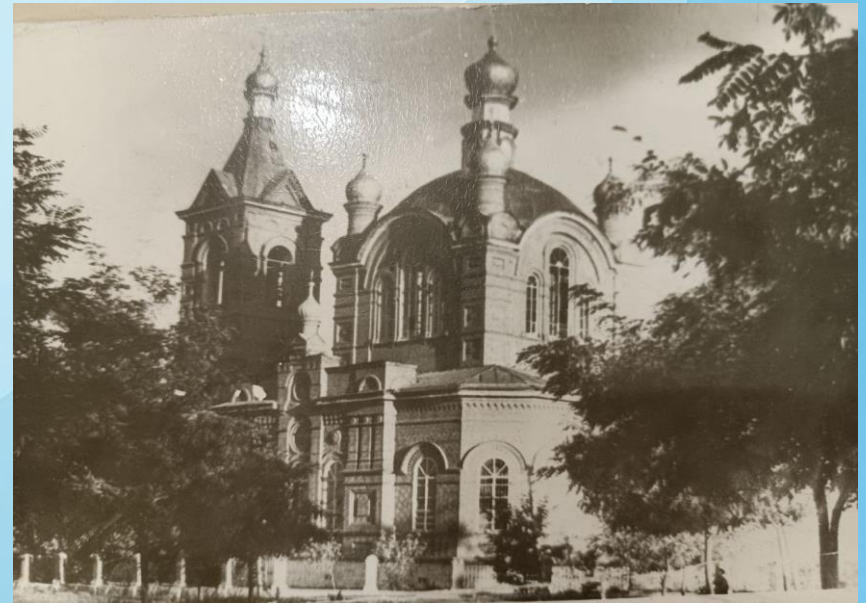


## Архитектурный облик станицы Константиновской



Новопостроенная каменная  
Покровская церковь станицы  
Константиновской  
(слева – деревянная Покровская  
церковь)

Первую деревянную Покровскую церковь постигла участь многих донских церквей – 11 июля 1975 года она сгорела. Вместо нее 1977 году «начали строить другую церковь на новом месте, которая окончена и освещена по старому требнику 29 октября 1979 года»





Николаевская часовня станции  
Константиновской до разрушения

«Николаевский собор»  
построен в 1987г.



Константиновский архив Администрации Константиновского района  
Фотоархив.





г. Константиновск Кинотеатр «Мир»



г. Константиновск Донской рыбзавод (1970г.)



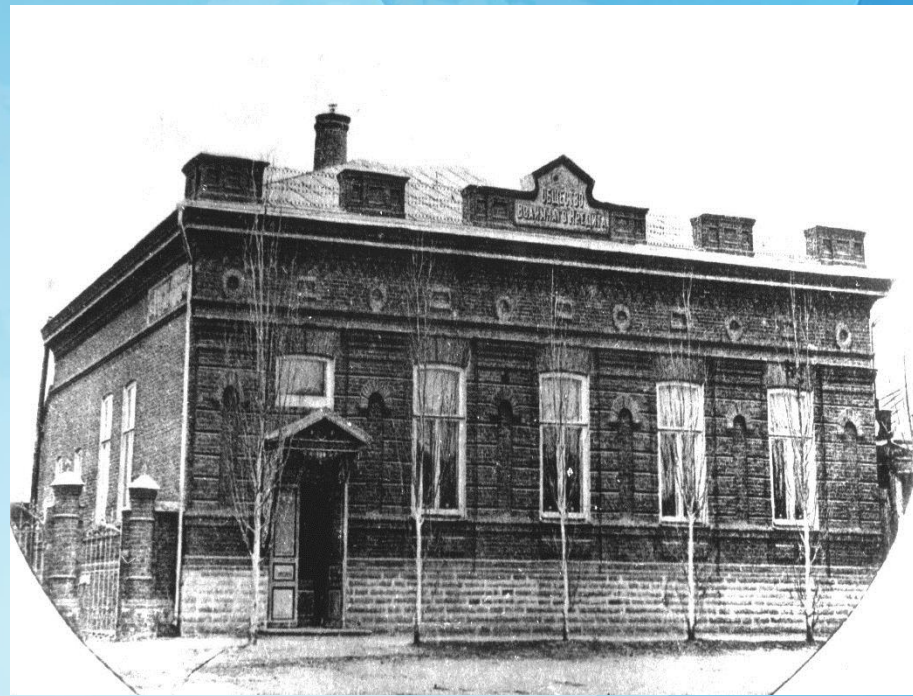
Здание Константиновской  
восьмилетней школы  
(1970г.)





Константиновская. Базарная площадь

Ст. Константиновская  
Базарная площадь



Ст. Константиновская  
Общество Взаимного кредита



Константиновское  
Станичное правление



Ст. Константиновская Управление Окружного атамана





Ст. Константиновская  
Казначейство



Ст. Константиновская  
ул. Центральная

В выставке представлены архивные материалы  
муниципального архива Константиновского района  
Ростовской области

Фотоархив Константиновского архива Администрации  
Константиновского района

Ф.Р-18 В.П. Граф «Наш Константиновск». Краеведческие очерки.  
Издательство Альтаир». г. Ростов-на-Дону, 2012

Автор и составитель выставки:  
старший инспектор муниципального архива  
Администрации Константиновского района  
Евгения Степанова  
2024г.